

SINATRÁN

Sistema de Información Nacional de Tránsito

SINIESTRALIDAD VIAL EN URUGUAY

PRIMER TRIMESTRE 2013



En el tránsito... "si no cambiás vos, no cambia nada"

Resumen

- En el primer trimestre del 2013 se registraron en todo el país casi 5.500 siniestros de tránsito en los cuales al menos una de las personas involucradas resultó lesionada, lo que implica un promedio de 60 siniestros por día.
- Como consecuencia de esos siniestros resultaron lesionadas 7.131 personas, lo que implica un promedio diario de 79 personas incluyendo heridos de cualquier entidad y fallecidos.
- De estos lesionados, 125 personas resultaron fallecidas, lo que representa un 1.8% del total, es decir que en promedio durante el primer trimestre cada 17 horas murió una persona en el país como consecuencia de un siniestro de tránsito.
- Al analizar el modo de transporte que utilizaba la persona que resultó fallecida, el 52% del total circulaban en una moto, porcentaje que asciende al 65,3% cuando se trata de siniestros ocurridos en las ciudades. Estos datos muestran que se mantienen las características observadas en el 2012 en cuanto a la gran prevalencia de los motociclistas en los fallecidos en todo el país y particularmente en las ciudades.
- Los datos de fallecidos de este primer trimestre son los más bajos comparando el mismo período en los 3 últimos años, lo que confirmaría que se mantiene la tendencia decreciente en los fallecidos que ya se había registrado en el 2012.
- La reducción en la cantidad de fallecidos se ha verificado tanto en Rutas nacionales como en las ciudades y caminos departamentales.

Estos datos confirman que en este período inicial del año se viene superando la meta de reducción del 10% de fallecidos respecto al 2012 que se estableció desde la UNASEV en el marco del Plan de Acciones para este año 2013.

1.- LOS SINIESTROS

Según Gravedad

En el primer trimestre del 2013 se registraron en todo el país casi 5.500 siniestros de tránsito en los cuales al menos una de las personas involucradas resultó lesionada, lo que implica un promedio de 60 siniestros por día.

Tabla 1 – **SINIESTROS DE TRÁNSITO EN URUGUAY**
Según Gravedad

Jurisdicción	Gravedad			Total
	Leve	Grave	Fatal	
Departamental	3.652	566	69	4.287
Rutas Nacionales	881	216	49	1.146
Total	4.533	782	118	5.433

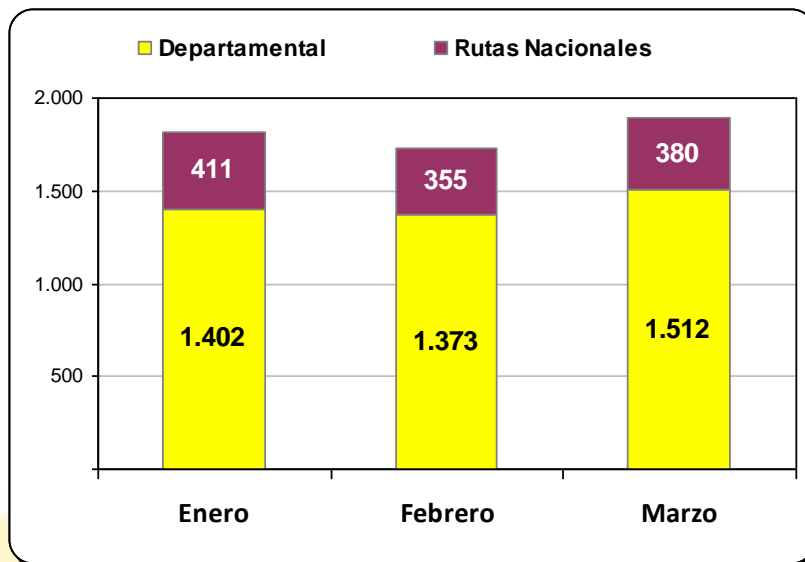
De ese total de siniestros, un 83.4% fueron leves, un 14.4% se calificaron como graves y el restante 2.2% fueron fatales. Estas proporciones según la gravedad de los siniestros en todo el país se mantienen relativamente estables en comparación con los datos de años anteriores.

Si se discrimina según la jurisdicción, es notorio que en el caso de las Rutas Nacionales aumenta la severidad de los siniestros, registrándose menos de un 80% de siniestros leves, casi un 19% graves y un 4.3% fatales. Este fenómeno se relaciona directamente con las velocidades habituales de circulación en las rutas, lo que determina ese aumento de la severidad de las consecuencias.

Por Mes y según Jurisdicción

En promedio se registraron en este primer trimestre más de 1800 siniestros por mes, de los cuales unos 1400 ocurrieron en ciudades y caminos departamentales y 400 en Rutas nacionales.

Gráfico 1– **SINIESTROS DE TRÁNSITO EN URUGUAY**
Según Mes y por Jurisdicción



Las cantidades de siniestros en cada mes se mantienen relativamente estables, mostrando que se ha logrado suavizar un pico extremo que históricamente se producía en el mes de enero de cada año.

En este período el máximo mensual se registró en marzo, aunque la diferencia con enero es de escasa entidad (solamente 79 siniestros).

2.- LAS PERSONAS

LESIONADOS

En el primer trimestre del año resultaron lesionadas como consecuencia de los siniestros de tránsito en todo el país 7.131 personas, lo que implica un promedio diario de 79 personas incluyendo heridos de cualquier entidad y fallecidos.

Tabla 2 – **LESIONADOS EN SINIESTROS DE TRÁNSITO
URUGUAY**

Primer trimestre 2013	Según resultado				Total	Promedio diario
	Heridos	%	Fallecidos	%		
Lesionados en siniestros de tránsito	7.006	98,2%	125	1,8%	7.131	79

FALLECIDOS

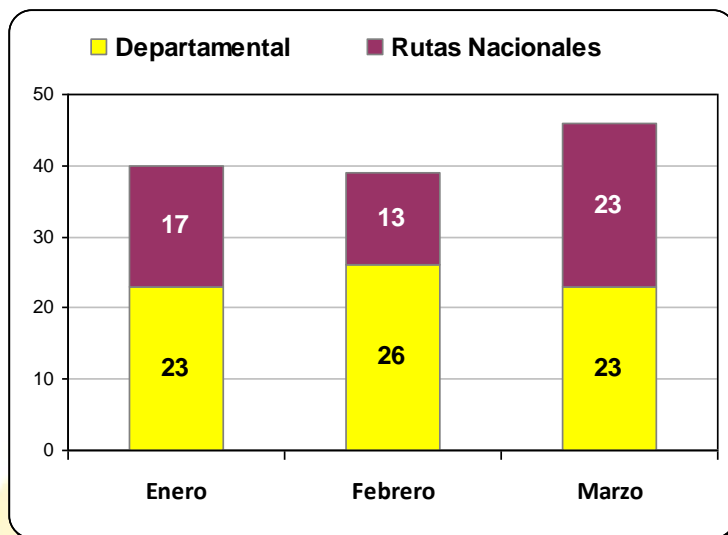
De estos lesionados, 125 personas resultaron fallecidas, lo que representa un 1.8% del total, es decir que puede afirmarse que en promedio durante el primer trimestre cada 17 horas murió una persona en el país como consecuencia de un siniestro de tránsito.

Según Mes y Jurisdicción

En el mes de marzo fue donde se registraron más fallecidos en este trimestre.

Si se distingue según la jurisdicción donde ocurrió el siniestro, en el caso de los fallecidos el 42% se registró en Rutas nacionales, lo que implica que se mantiene lo visto en años anteriores en cuanto a que la mayoría de los fallecidos se registran en siniestros que ocurrieron en ciudades y caminos departamentales.

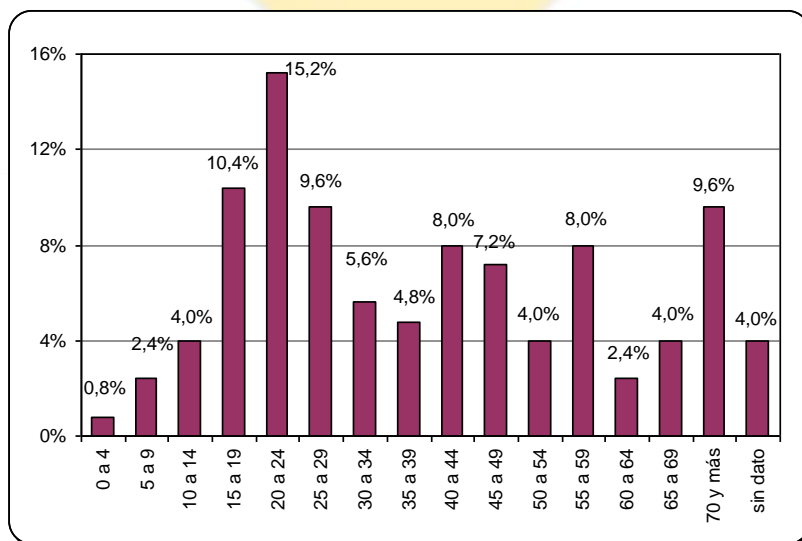
Gráfico 2 – **FALLECIDOS EN SINIESTROS DE TRÁNSITO**
Según Mes y Jurisdicción



Según Sexo y Edades

En lo que respecta al sexo de las personas que fallecieron casi 8 de cada 10 eran hombres, proporción que se mantiene prácticamente incambiada respecto a datos de años anteriores.

Gráfico 3 – **FALLECIDOS EN SINIESTROS DE TRÁNSITO**
Según Edades



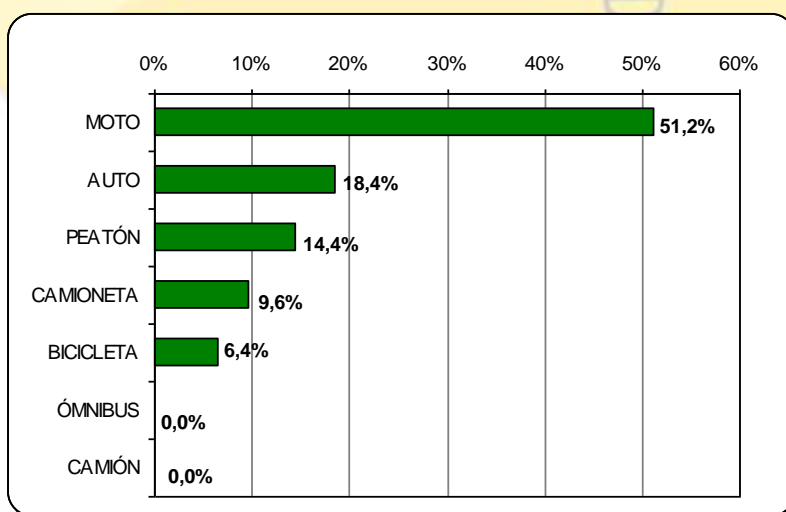
En cuanto a las edades, en términos absolutos la mayor cantidad de fallecidos en este período corresponde al rango de entre 20 y 24 años, con más del 15% del total.

Si se agrupan rangos de edades, se mantiene que casi la mitad de los fallecidos tenían entre 15 y 39 años (en conjunto son el 45.6% de los fallecidos).

Según modo de transporte

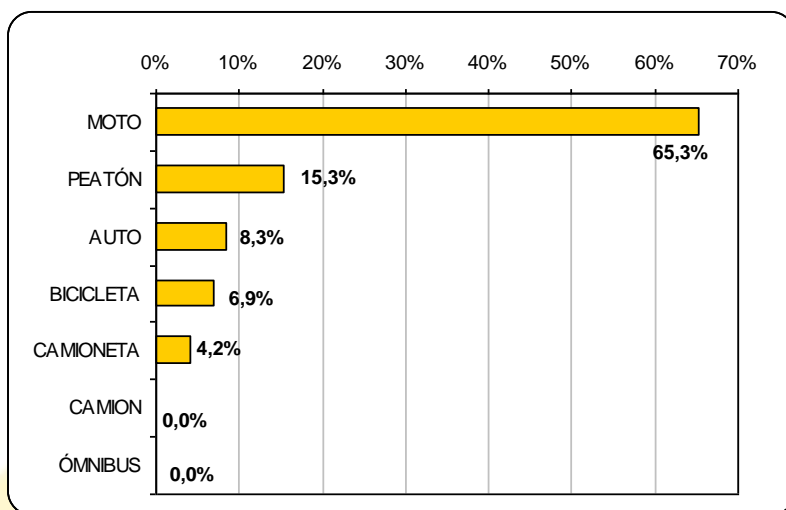
Del total de fallecidos en el país, algo más de la mitad circulaba en una moto, manteniéndose la incidencia de estos usuarios en la mortalidad en el tránsito.

Gráfico 4— **FALLECIDOS EN SINIESTROS DE TRÁNSITO**
Según modo de transporte que utilizaban
Todo el país



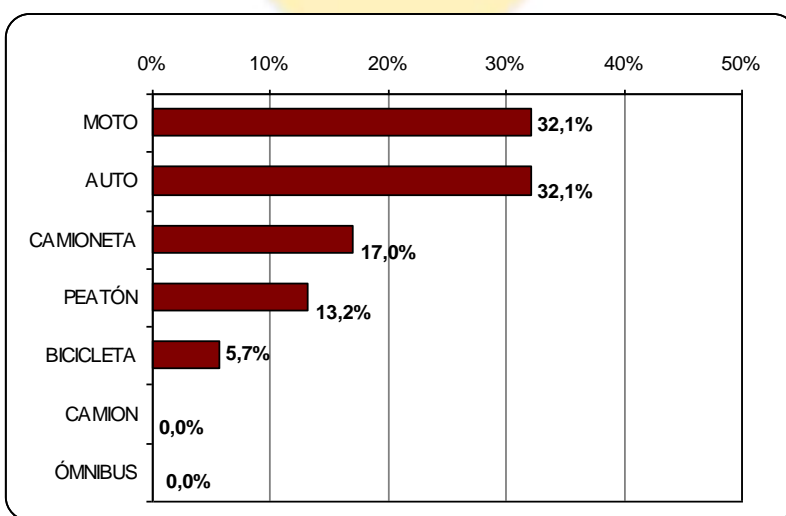
Cuando se realiza este análisis distinguiendo la jurisdicción donde ocurrió el siniestro, en este período casi 2 de cada 3 fallecidos en las ciudades y caminos departamentales era motociclista (un 65.3%), proporción que es mayor a datos de períodos anteriores.

Gráfico 5– **FALLECIDOS EN SINIESTROS DE TRÁNSITO**
Según modo de transporte que utilizaban
En ciudades



En el caso de las Rutas nacionales, aunque se mantienen los motociclistas como el grupo de usuarios con mayor incidencia, su participación se reduce sustancialmente respecto a las ciudades mientras que aumenta la incidencia de los ocupantes de autos y camionetas.

Gráfico 6– **FALLECIDOS EN SINIESTROS DE TRÁNSITO**
Según modo de transporte que utilizaban
En Rutas Nacionales

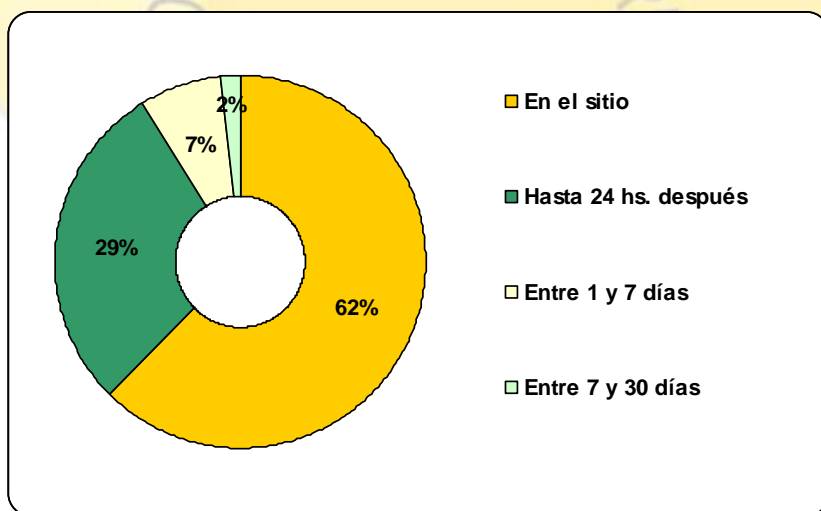


Según momento del fallecimiento

En lo que respecta a cuándo se produjo el fallecimiento de las personas en relación al momento de ocurrencia del siniestro, en concordancia con los criterios de estadísticas internacionales se realiza un seguimiento de los lesionados incluyéndose como fallecidos a todos aquellos que mueren hasta 30 días después de ocurrido el siniestro.

Del total de personas fallecidas en este trimestre, el 62% murió en el sitio del siniestro y un 29% dentro de las siguientes 24 horas. Menos del 10% fallecieron luego de las 24 horas de ocurrido el siniestro y dentro de los 30 días siguientes.

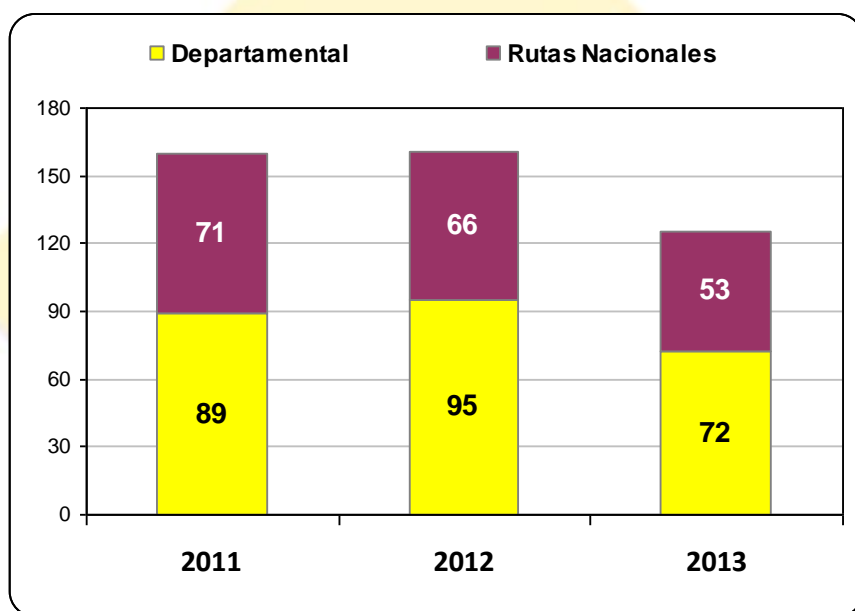
Gráfico 7– **FALLECIDOS EN SINIESTROS DE TRÁNSITO**
Según momento del fallecimiento



3.- EVOLUCIÓN

A los efectos de evaluar el cómo venimos, se consideran los datos de fallecidos en todo el país en los últimos 3 años, diferenciando según la jurisdicción de ocurrencia del siniestro.

Gráfico 8 – **FALLECIDOS EN SINIESTROS DE TRÁNSITO**
Primer Trimestre
Período 2011 – 2013



Puede verse que los datos de este año son los menores del período, manteniéndose la tendencia decreciente en los fallecidos que ya se había iniciado al cierre del año 2012. Esta reducción en la cantidad de fallecidos en el período se verifica tanto en las Rutas nacionales como en las ciudades y caminos departamentales.

Estos datos además confirman que en este período inicial del año se viene superando la meta de reducción del 10% de fallecidos respecto al 2012 que se estableció en el marco del Plan de Acciones para el 2013.